

Project

RDM Droogdok 17 Rotterdam

PLUS architecten

De Rotterdamse Academie van Bouwkunst trok onlangs in het monumentale hoofdkantoor van de RDM. Het statige hoofdkantoor is verbouwd tot een lichte en moderne onderwijsomgeving. De architecten wisten het chique karakter van het gebouw te behouden door de materialisering met hout en glas en door de aankleding in wit en chocoladebruin. De gemeenschappelijke ruimtes zijn uitnodigend en royaal, zodat de studenten graag de klok rond werken.

Auteur Eleonor Jap Sam **Fotograaf Rob 't Hart**



PLUS architecten maakte zoveel mogelijk gebruik van vernieuwende materialen. Zo zijn de wanden van het auditorium voorzien van vectogram-panelen. Verder is het auditorium, net als de tentoonstellingshal, uitgevoerd in chocoladebruin, dat de identiteit van deze specifieke ruimte versterkt.



Transparante onderwijsruimtes op de tweede verdieping zijn onderdeel van de Hogeschool Rotterdam en de Rotterdamse Academie van Bouwkunst.

Transformatie

Onder het motto 'Research, Design and Manufacturing' is de scheepswerf met monumentale gebouwen uit het begin van de twintigste eeuw herontwikkeld tot een unieke vestigingslocatie en broedplaats voor de creatieve en innovatieve maakindustrie. Onderwijs en bedrijven werken op de RDM Campus samen aan duurzame en innovatieve oplossingen op het gebied van bouwen, mobiliteit en energie.

www.rdm-campus.nl



Meer beelden van dit project zijn te vinden op www.deArchitect.nl/project

Studenten aan een creatief opleidingsinstituut verdienen een inspirerende onderwijsomgeving. De Rotterdamse Academie van Bouwkunst nam een dapper besluit om te herlokalisieren naar het voormalige terrein van de Rotterdamse Droogdok Maatschappij (RDM) op Heijlplaat, aan de zuidoever van de Nieuwe Maas.

Het RDM-hoofdkantoor is op basis van een integraal ontwerp van het Rotterdamse architectenbureau PLUS architecten getransformeerd tot een uniek onderkomen, waar studenten 24 uur lang gebruik kunnen maken van de atelierwerkplaatsen. In het complex zijn, naast de onderwijsruimtes van het instituut, ook onderwijsfaciliteiten voor de Hogeschool Rotterdam, conferentiefaciliteiten en diverse kantoorruimtes gerealiseerd.

De Rotterdamse Academie van Bouwkunst nam zijn intrek in het voormalig hoofdkantoor uit 1913, gebouwd in een zakelijke expressionistische stijl. Ewoud Netten en Bart Spee van PLUS maakten in opdracht van het Havenbedrijf Rotterdam en de Hogeschool Rotterdam een integraal ontwerp voor de interne verbouwing van het casco en een nieuw interieur. Zij namen de bestaande ruimtelijke opzet van het karakteristieke complex als uitgangspunt voor het ontwerp.

Aan de hand van een reeks haalbaarheidsstudies kwamen de architecten met een voorstel om op een eigentijdse wijze het nieuwe programma in de herbestemmingslocatie in te passen, om zo oud en nieuw in elkaar te verweven. De sfeer van de oorspronkelijke stijkkamers en directievertrekken, met houten lambrisering en cassetteplafonds, vormde onder meer de aanleiding om de nieuwe leeromgevingen als een opeenvolging van nieuwe stijkkamers vorm te geven. Twee kleuren kregen daarbij een hoofdrol: parelwit en chocoladebruin. De generieke programma's, zoals onderwijs- en kantoorruimtes, zijn uitgevoerd in parelwit en opgespannen tussen de twee specifieke publieke ruimtes: de tentoonstellingshal en het auditorium, die in chocoladebruin zijn uitgevoerd. De kleurstelling en het materiaalgebruik van de vloeren, wanden en plafonds, met subtiele nuanceverschillen in glansgraad en textuur, zorgen voor eenheid en herkenbaarheid van de aaneengeschakelde nieuwe ruimtes. PLUS architecten koos naast maatwerk meubilair, zoals de PU-meubelen en steenfineer-bloembakken, die onderdeel uitmaken van de eigen PLUS-lijn, voor een reeks standaard meubelen van Ahrend, maar paste deze in kleur en stoffering aan aan de sfeer van het totaalbeeld.

Het eindresultaat oogt als een tijdloos en strak geheel, waarbij de publieke ruimtes het meeste in het oog springen. Het auditorium op de begane grond ligt deels verzonken in de voormalige archiefruimte, en biedt 136 zitplekken en

twee invalidenplaatsen. De ruimte is bewust neutraal gehouden zonder expressieve vormen. Innovatief is de toepassing van akoestische vectogram panelen met uitgefreesde historische sepiakleurige prints op de wanden, met beelden uit het RDM verleden zoals de tewaterlating van de SS Rotterdam (1958) en een interieur van de machinehal

Innovatief zijn de akoestische vectogram-panelen met uitgefreesde historische prints op de wanden, met beelden uit het RDM-verleden

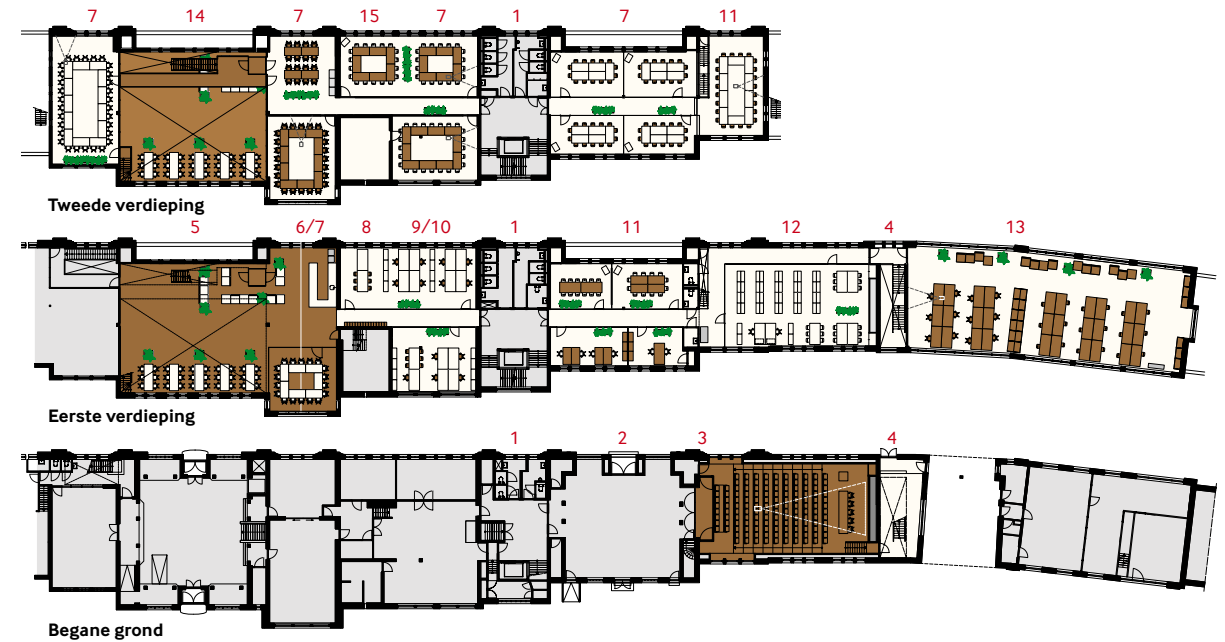
(1964). Voor het plafond van de centrale tentoonstellings- en ontmoetingsruimte op de eerste verdieping is een vergelijkbaar akoestische plafond toegepast, maar nu met abstract beeld, een knipoog naar de oorspronkelijke cassetteplafonds elders in het complex. Op de achterwand van de tentoonstellingsruimte is een vaste expositie geplaatst, geïnspireerd op digitale fotolijsten die de geschiedenis toont van de Rotterdamse Academie van Bouwkunst, de ontwikkelingen in architectuur in Rotterdam en werk van oud-studenten.

De 24-uurs entree kreeg een hel verlichte wand, die 's avonds en 's nachts zorgt voor een veilige en transparante ingang. Uniek aan de onderwijsruimtes op de verdiepingen zijn de pittoreske uitzichten op het tuindorp Heijlplaat, of de meer grootstedelijke uitzichten op de bedrijvigheid van het water, waarop studenten zich met fast ferries naar hun nieuwe schoolcomplex laten vervoeren. PLUS architecten creëerde voor de Rotterdamse Academie van Bouwkunst een thuis, intiem maar bovenal helder van karakter. Zo is een inspirerende onderwijsomgeving gesitueerd te midden van de hectiek van de Rotterdamse Stadshavens.

- Opdrachtgever** Havenbedrijf Rotterdam en Hogeschool Rotterdam
- Ontwerp** PLUS architecten, Rotterdam
- Projectteam** Ewoud Netten en Bart Spee met Daan Brolsma
- Aannemer** Dura Vermeer Heyma, Rotterdam
- Constructeur** Pieters Bouwtechniek, Almere
- Adviseur W- en E-installaties** Royal Haskoning, Amsterdam
- Vectogram-panelen** Steward Design Panels, Gorinchem
- Losse inrichting** Ahrend, Amsterdam en PLUS architecten, Rotterdam
- Interieurbouwer** Luiten interieurbouw, Den Haag
- Grafische vormgeving** BEN geeft vorm, Bernadien Spee, Rotterdam
- Adviseur verlichting** PD Lighting, Houten
- Vloeroppervlakte** 3377 m²
- Start ontwerp** mei 2008 / **Start bouw** januari 2009
- Oplevering** november 2009
- Bouwsom** €3.159.100,00 excl. btw



Twee kleuren spelen de hoofdrol in het interieur van de RDM Campus: parelwit en chocoladebruin.



- | | | | | |
|----------------------------|-----------------------|-------------------|-----------------------|-----------------------------|
| 1 trappenhuis en toiletten | 4 nachtentree | 7 onderwijsruimte | 10 studiesecretariaat | 13 mediatheek |
| 2 entree | 5 tentoonstellingshal | 8 bergruimte | 11 vergaderruimte | 14 atelierwerkplaats |
| 3 auditorium | 6 bar | 9 stafruimte | 12 kantoor | 15 vide tentoonstellingshal |